

Lær at udnytte dit potentiale:

# DE RIGTIGE FARVER

# TRÆKKER GLØDEN FREM



Det er nyttigt at vide, hvordan man skjuler mindre heldige detaljer og i stedet fremhæver fordelene, mener Else Gammelgaard, der er modekoordinator.

Lær at bruge få farver – dem, der kalder det bedste frem i dine øjne, dit hår og din hud. Få hjælp til gennem den stil, du vælger, at gøre en bred ende smallere eller et par korte ben længere. Og få fiduser til, hvordan du forstærker ansigtets og kroppens mest attraktive træk. Det er tilbuddet fra en ny type moderådgivere.

AF METTE BENDER • FOTO: JANE RASMUSSEN

– Alle vil gerne kende de farver, der klæder dem allerbedst. En stor palet med alle farver og nuancer er svær at overskue. Det er enklere at kende de op til ni farver, der fremhæver dine egne farver optimalt.

Det mener Else Gammelgaard Madsen. Hun er kvinden bag et nyt farvesystem, som er en skandinavisk videreudvikling af et amerikansk farvesystem, der egner sig godt til de lidt blege typer, som vi er mange af på disse kanter.

Modekoordinatorer kalder Else Gammelgaard Madsen de kvinder, hun uddanner til at give dette farvetjek. Kurset til modekoordinator gør dem, der arbejder med mode og farver, i stand til bedre at rådgive os andre i personlig stil og valg af farver til makeup, tøj og tilbehør.

Systemet finder dine personlige farver. Dels dem, dine egne farver stammer fra, dels de modsatte – komplementærfarverne – som ligger overfor, i noget, man kalder farvehjulet. De komplementære farver giver modspil og kraft til kroppens egne kulører.

Eleverne på Else Gammelgaard Madsens uddannelse lærer desuden at måle sig frem til de snit og faconer i tøj, der klæder kroppens former.

## OPTISKE ILLUSIONER FREMHÆVER FORTRIN

Det gælder ganske enkelt om at vide, hvor man er for kort, for bred eller for lang, og så om at kende de linjer, der skjuler mindre heldige detaljer og i stedet fremhæver fordelene. Modekoordinatoren måler bredden ved skuldre, bryst, talje og hofte, og længden på lår og underben.

Længden på benet fra knæ til fod spiller for eksempel ind på kjole- og bukselængde. Et kort underben skal man ikke korte endnu mere af på med stumpede bukser eller skorter, der deler halvvejs oppe ad skinnebenet. Læg i stedet snittet helt oppe under knæet eller helt tæt på foden, forklarer modeeksperten.

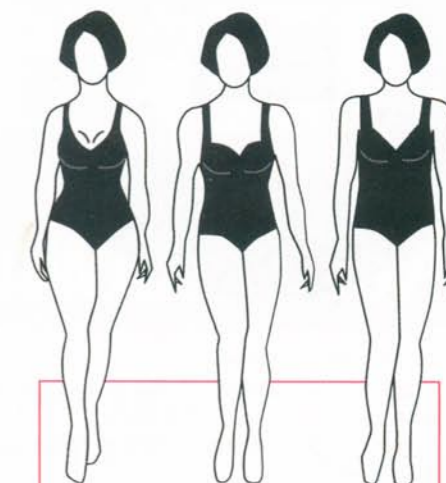
De nye modekoordinatorer ser også på ansigtets og kroppens linjer. Nogle er kurvede, andre mere lige i det. Og her kommer en overraskelse: Kroppe med kantede linjer skal fremhæves med kantet tøj, de buede med buede snit. Ikke omvendt.

– Hvis tøj og frisur gentager personens egne linjer, virker det naturligt. Så stikker du ikke af fra dit tøj. Du får en attraktiv, personlig stil, når du gentager dine egne skarpe eller kurvede former, forklarer Else Gammelgaard Madsen.

Else Gammelgaard Madsen skelner mellem figurtype og ansigtsform. Figurtypen skal fremhæves gennem tøjets snit og linjer, mens ansigtsformen går igen i detaljer som krave, briller, smykker, mønstre og lommer. En kurvet krop kræver kurvede snit, mens lige linjer klæder den lige krop bedst. Bløde krøller og runde kraver passer til et ovalt ansigt. Hende med de skarpere linjer i ansigtet bør i stedet have glat hår, mere lige klip og V-udskæring i blusen.

## SMUK I EGNE FARVER

Hver især har vi tre personlige farver, og det er dem, vores hud, hår og øjne er repræsentanter for. Farverne er dæmpede og derfor gode som basisfarver – dvs. til bukser, jakker, tasker og sko.



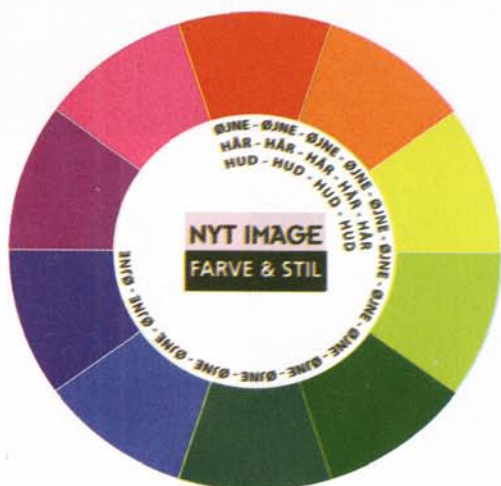
## DE TRE FIGURTYPER

\* Den kurvede kvindetype har timeglasfacon og markeret talje. Ofte fyldig barm og fyldige hofter. Hun bør have samme sving i tøjets snit og lægge fokus på taljen med taljerede jakker, bæltter i livet og gerne bluse nede i nederdelen eller bukserne.

\* Den bløde, buede figurtype har en velformet figur og en blød talje, som hun godt må fremhæve uden at fokusere for meget på den. Jakker og overdele bør have en moderat taljeredet linje, og tøjene bør hænge lidt løst på kroppen.

\* Den lige figurtype har ingen defineret talje og bør bruge lige linjer i jakker og dragter. Taljen bør hun ikke fremhæve, men hun kan med fordel vælge tøj, som markerer skulderlinjen og falder lige ned, så stilen antyder former uden at fremhæve dem.

# DU BLIVER SYNLIG



Farvehjulet eller farvecirklen viser forholdet mellem de forskellige farver. For eksempel ser man her, at lilla er en mellemting mellem rød og blå. De farver, der ligger over for hinanden er komplementærfarver. De er hinandens kontraster og fremhæver hinanden. Derfor fremhæver rødt og lilla tøj grønne øjne, og orange og gult tøj fremhæver blå øjne.

– Du ser altid smuk ud i dine egne farver. De forstærker dine egne toner. Prøv jakke og bukser i din hårfarve, skjorte i hudfarven og smykker og andet tilbehør i øjenfarven, foreslår Else Gammelgaard Madsen.

Hud, hår og øjne har desuden hver sin komplementærfarve. De ligger i farvehjulet direkte modsat personens egne farver. Er huden fra den orange farvefamilie, er komplementærfarven blå. Og blå vil hos denne kvinde forstærke indtrykket af glød i huden, og få hende til at se frisk ud. Især hvis hun samtidig sætter farven sammen med andre af hendes personlige farver.

Samme princip gælder for farvetonen i øjne og hår. Gul forstærker blå øjne. Lilla forstærker grønne. Desuden lærer man hos en modekoordinator at finde den rette styrke i farven. Tøjet og smykkerne skal ikke have mere kulør end personen selv, men skal heller ikke underspille det naturlige potentiale.

– Vi går selvfølgelig også i dialog med personen, som for eksempel kan ønske at virke mere kraftfuld på andre. De farver, vi bruger i tøj, hår og makeup, kan støtte os i at udtrykke power og autoritet, forklarer Else Gammelgaard.

Hun håber, at ekspedienter i tøjbutikker vil tage kurset.

– Så kan de – i stedet for at forvirre – hjælpe kunden til at finde de farver og den stil, der virkelig klæder hende.

## KROPPENS EGNE FARVER

Selv om din hud i dine egne øjne er hvid, beige eller lysebrun, og selv om du måske selv vil beskrive dit hårfarve som en velkendt dansk pålægstype, så har du stærkere farver, som du kan fremhæve gennem tøj, tilbehør og makeup.

- HUD kan have toner af rød eller gul, men ligger ofte et sted midt imellem.
- HÅR varierer mellem orange, kobber, mahogni, gylden, kolde grønne eller askefarvede toner, brunt, sort, gråt, hvidt og sølv.
- ØJNE kan have én enkelt farve: Blå, grøn, brun eller gylden – eller kombinere to eller flere.

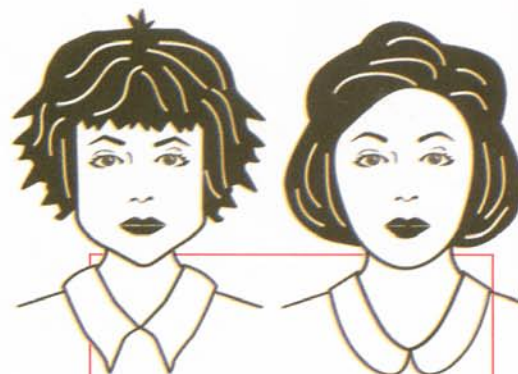
## HVEM VIL OVERSES?

– De rigtige farver betyder, at du ikke bliver overset, siger Suzanne Valbjørn, som har taget kurset til modekoordinator hos Else Gammelgaard Madsen.

Suzanne Valbjørn er 38 år og pædagogmedhjælper i en SFO. I fritiden holder hun kurser i farver og stil for mindre grupper af kvinder hjemme hos sig selv. Grupperne møder simpelt hen op til en aftens selvforkælelse, hvor de lærer metoder til, hvordan man kan forbedre udseendet. Andre følger et kursus over en række aftener på aftenskole.

Suzanne Valbjørn har en mappe med billeder, som viser, hvordan linjer i tøjet optisk ændrer indtrykket af kroppens silhuet. Forskellen kan være, om blusen er taljeret eller ej. Eller om en kant på langs øverst ved skuldrene forstærker skuldrenes linje og trækker beskuerens blik op. Det hjælper også at vide, om man er en af dem, der bør undgå opslag på bukserne, og om toppe med bare skuldre gør noget godt eller dårligt for ens look.

– Enkle tips og en god snak kan gøre turen i tøjbutikken til en fornøjelse. Uden efterfølgende fortrydelse, mener Suzanne Valbjørn. Uddannelsen til modekoordinator tager en enkelt dag. Den koster 1.500 kroner og giver adgang til samtidig at sælge fra en kollektion af tøj, kosmetik og tilbehør, som følger principperne i den analyse, man har lært.



## ANSIGTETS FORM

Tøjets detaljer skal følge ansigtets form. Det gælder for jakkerekerevers, skjortekrave, lommer, briller, smykker og mønstre.

Piger med kantet ansigt bør bruge lige linjer, mens hende med oval ansigtsform skal gentage den runde form i detaljerne på hendes tøj.

Det kantede ansigt er bedst med glat hår, mens krøller klæder det mere afrundede ansigt.

Begge skal lade tøjets snit rette sig efter figurtype, forklarer modekoordinator Else Gammelgaard Madsen.